

SANTOS

Instructions d'utilisation et d'entretien
Garantie

Sommaire

Introduction	3
Nettoyage : Instructions générales	4
Nettoyage : Instructions spécifiques	6
La sécurité dans votre cuisine	13
Instructions pour l'entretien	17
Certificat de garantie	26

Cher utilisateur :

La cuisine dont vous venez de faire l'acquisition a été fabriquée selon la philosophie Santos, dans laquelle sont primordiales le confort, la facilité d'entretien, la capacité de stockage et la longévité des matériaux.

Nos cuisines offrent un maximum de fonctionnalité sans pour autant renoncer à la beauté, en contribuant à créer des espaces optimaux, pratiques et chaleureux.

Jour après jour, alors que vous travaillez, vous découvrirez progressivement la multitude de solutions que cette cuisine vous offre afin de rendre plus aisées les tâches quotidiennes.

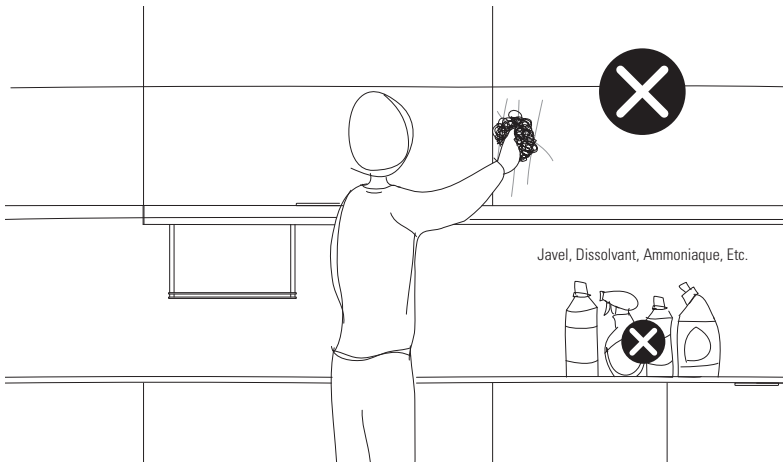
Nous vous invitons ici à prendre connaissance d'une série de recommandations qui vous aideront à prolonger la vie de votre cuisine.

Merci de la confiance que vous nous accordez.

Nettoyage : instructions générales

L'entretien correct des meubles et des divers équipements de votre cuisine suppose un nettoyage régulier. Tenez compte du fait que les tâches durcissent au fil du temps, rendant l'opération plus difficile.

N'utilisez jamais de tampon à récurer ou de substances agressives qui puissent porter préjudice à la superficie des meubles telles que : javels, dissolvants, térébenthine, acétone, alcool, anti-tâches, ammoniacque, etc.



Afin d'éliminer les tâches les plus courantes appliquez sur celles-ci une lavette ou un chiffon humidifiés dans une solution d'eau additionnée de savon neutre, séchez ensuite avec un chiffon en coton doux.

Afin d'éliminer les tâches les plus résistantes, utilisez une éponge humidifiée dans une solution d'eau additionnée de savon neutre, en séchant ensuite la surface et les chants de la porte avec un chiffon en coton doux ou une lavette en cellulose.

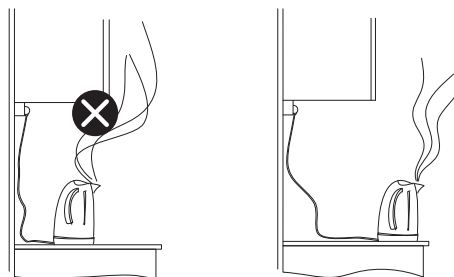
Un contact prolongé avec de la vapeur d'eau ou une source de chaleur excessive peut endommager l'ameublement. C'est pourquoi il est nécessaire :

- De toujours cuisiner avec votre hotte aspirante en fonctionnement. Afin d'éviter que les excès de graisse se déposent sur les meubles, nettoyez régulièrement le filtre de la hotte aspirante, sans oublier de le changer lorsque ceci s'avère nécessaire.
- En cas de condensation ou de chute de liquides, séchez les portes et les corps des meubles à l'aide d'un chiffon en coton ou d'une lavette en cellulose.

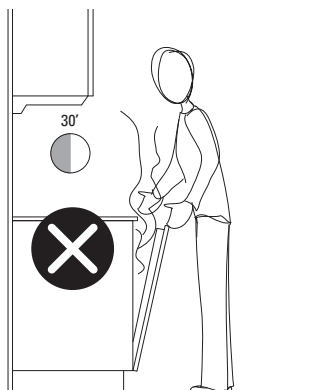
- De ne pas utiliser d'appareil de nettoyage fonctionnant avec de la vapeur d'eau.



- De ne pas utiliser de cafetière ou de petits électroménagers sous les meubles hauts.



- De ne pas ouvrir le lave-vaisselle au cours des 30 minutes suivant la fin du programme de lavage.



Nettoyage : instructions spécifiques

Façades mélaminées et stratifiées

Les façades mélaminées ou stratifiées fabriquées par Santos sont hautement résistantes à la chaleur et à l'humidité.

Bien que les colles utilisées pour la fixation du chant garantissent un joint optimal, il faut éviter tout contact prolongé avec un liquide, ceci quel qu'il soit.

Pour son nettoyage, veuillez suivre les indications générales avant exposées.

Façades finition Soie

Ce type de finition, grâce à sa surface soyeuse et résistante aux empreintes digitales, est plus résistant à la saleté, de sorte que le savon n'est pas nécessaire pour un nettoyage régulier. Il est recommandé de le nettoyer à l'aide d'un chiffon en microfibre simplement humidifié avec de l'eau tiède.

Évitez d'utiliser des produits lustrant ou nettoyant contenant de la cire, car ils ont tendance à former une couche à la surface du meuble, qui peut à son tour rendre difficile le nettoyage des façades.

En cas de taches persistantes, appliquez du savon neutre dilué dans de l'eau tiède et laissez agir jusqu'à ce que la saleté parte. Rincez ensuite et séchez soigneusement la surface et les bords de la porte avec un chiffon en coton.

Façades laquées

Les façades laquées Santos ont été soumises à des contrôles de qualité extrêmement stricts qui garantissent leur résistance. Un entretien optimal des dites façades suppose un processus de nettoyage soigneux au cours duquel seront respectées les indications exposées ci-dessus.

Pour éliminer des tâches résistantes, et uniquement dans le cas de laques brillantes, vous pourrez appliquer de l'eau additionnée d'une petite quantité d'alcool éthylique.

Dans le cas d'un coup qui aurait écaillé la laque de la façade il faudrait alors procéder à faire quelques retouches à l'aide de l'"Applicateur pour Retouches" fourni avec la cuisine. Si vous ne disposez pas de l'"Applicateur pour Retouches", vous pouvez en faire la demande auprès de votre revendeur.

Façades plaquées bois

Les contreplaques sélectionnés pour l'élaboration des façades replaqués procèdent des bois de haute qualité.

Chaque tronc est unique, et les différences de couleur et de rubané entre les différentes parties peuvent être notables. En outre, le processus d'oxydation naturelle du bois contribue à mettre en évidence ses nuances et ses teintes, donnant à la cuisine un caractère exclusif. Ces différences dans le bois ne peuvent donc pas faire l'objet d'une réclamation.

La surface de ces façades est protégée par des vernis testés dans des laboratoires agréés, cependant ceux-ci ne peuvent les protéger des dommages causés par des nettoyages agressifs ou à des infiltrations continues d'eau et de vapeur.

Pour préserver leur état, nous recommandons pour leur entretien le respect des indications générales, en tenant également compte du fait que l'utilisation de produits contenant des cires est vivement déconseillée.

Façages en verre

Pour un entretien adéquat de ces éléments veuillez suivre les étapes exposées ci-dessous :

- Retirez la poussière du cadre et de la surface du verre lui-même avec un chiffon propre et sec.
- Humidifiez avec de l'eau ou un liquide lave-vitres une lavette en cellulose ou un chiffon en coton qui ne peluche pas.
- Nettoyez en douceur, sans frotter, toute la surface avec la lavette ou le chiffon.
- Séchez avec un chiffon doux ou avec du papier absorbant.

L'utilisation de produits agressifs ou contenant des dissolvants est à proscrire.

Façades avec poignées encastrées ou poignées découpées intégrées

La chute de liquides ou l'accumulation d'humidité lors du nettoyage de ce type de poignées pouvant entraîner la concentration de liquide, celui-ci doit être éliminé immédiatement car, dans le cas contraire, il s'infiltrera progressivement dans la porte elle-même, l'endommageant irrémédiablement. Les dommages causés par un entretien ou une utilisation inadéquats de ce type de poignée ne pourront faire l'objet d'une réclamation.

Plinthes, poignées et autres éléments en aluminium

En ce qui concerne l'entretien des éléments en aluminium utilisez une éponge humidifiée dans une solution d'eau additionnée de détergent neutre, en frottant dans le sens du satinage. Après quoi, rincez et séchez à l'aide d'un chiffon doux qui ne peluche pas.

En cas de tâches résistantes, vous pouvez utiliser de l'alcool à brûler dilué dans de l'eau et séchez ensuite avec un chiffon en coton ou une lavette en cellulose.

Il est fortement déconseillé d'utiliser des tampons à récurer ou des crèmes abrasives qui pourraient abîmer la surface.

Façades et poignées en acier

Les éléments en acier fournis par Santos sont remarquables de par leur grande résistance. Toutefois, si leur finition superficielle varie progressivement sous l'effet des frottements, ceci n'implique pas la perte du brillant naturel du matériau et ne porte pas atteinte à ses propriétés de durabilité.

Pour leur entretien, humidifiez une éponge dans une solution d'eau additionnée de savon neutre et frottez dans le sens du satiné. Après quoi rincez abondamment et séchez en utilisant un chiffon en coton doux.

Pour mettre en valeur le brillant de l'acier, vous pouvez utiliser certains produits spéciaux ou de l'alcool à brûler dilué dans de l'eau.

L'utilisation de tampons à récurer, de crèmes abrasives et de substances qui pourraient porter préjudice à la surface est vivement déconseillée (javels, dégraissateurs et détergents en poudre).

Plans de travail en stratifié

Pour le nettoyage de ce type de surface veuillez suivre les indications générales d'entretien, en tenant compte des recommandations exposées ci-dessus :

- Ne coupez pas les aliments directement sur le plan de travail, utilisez toujours une planche à découper ou un protecteur.
- Évitez de déposer des casseroles brûlantes directement sur le plan de travail après les avoir retirées du feu, utilisez un protecteur.
- Évitez le contact direct de l'eau avec les unions du plan de travail et les chants. Séchez immédiatement l'eau stagnante et les aires mouillées.

Surface en placage bois ou bois massif

Ces surfaces s'entretiennent facilement, à l'aide d'un chiffon humide, en frottant dans le sens du fil du bois. Ne pas utiliser de produit de nettoyage, uniquement de l'eau.

- Ces surfaces ne sont pas adaptées pour leur utilisation comme zone de travail.
- Retirez sans attendre les liquides répandus et séchez au plus vite les parties mouillées.
- Ne placez aucun récipient retiré du feu directement sur la surface, même en utilisant un dessous-de-plat. Pour le contact avec des boissons froides/chaudes veuillez utiliser un dessous de verre ou un protecteur.

Comptoirs en bois et contreplaqué, plans de travail en contreplaqué et boîtes de séparation sont des surfaces qui ne conviennent pas au contact alimentaire.

La sécurité dans votre cuisine

Nous recommandons l'utilisation des tiroirs inférieurs à grande capacité pour le stockage de la vaisselle, des casseroles et des éléments lourds. Réservez les meubles hauts pour ranger des articles plus légers.

Il est important de ne pas excéder la charge maximale que les meubles hauts peuvent supporter. Un danger de lésions existe (voir page 15).

Si vous souhaitez retirer une porte pour la nettoyer, tenez-la fermement avant de la séparer du corps du meuble.

Avant de changer un spot ou ruban LED, coupez le courant électrique et vérifiez que le spot n'est pas chaud.

Les connexions électriques et la maintenance doivent être effectuées uniquement par du personnel qualifié.

Lorsque vous utilisez des produits nettoyants toxiques ou agressifs, suivez toujours les recommandations des fabricants, portez un masque, des gants ou tout autre protection supplémentaire requise pour l'utilisation du produit en question.

Si vous allez utiliser un produit dont l'étiquette porte l'indication inflammable, assurez-vous qu'il n'y ait ni flamme ni fumée dans la pièce.

Les aimants peuvent affecter le bon fonctionnement des implants électroniques tels que les stimulateurs cardiaques ou les pompes à insuline. Si vous portez ce type d'appareil, vous devez vous maintenir à une certaine distance de ces aimants (environ 10 cm). Les aimants présents dans nos meubles ne peuvent se trouver qu'à deux endroits différents :

- Dans les meubles équipés d'un système d'ouverture des portes ou tiroirs dit « à pression », auquel cas les aimants se trouveront à l'intérieur de ces petits dispositifs, qui peuvent être disposés à différents endroits.
- Dans les meubles dotés de plinthes de 2 cm de haut maintenues par des aimants, auquel cas vous trouverez ces derniers au niveau du sol.

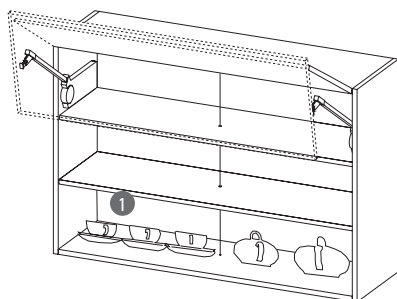
La sécurité dans votre cuisine concerne également les enfants :

- Maintenez les produits toxiques, inflammables et coupants hors de portée des enfants.
- Ne permettez pas aux enfants de jouer avec portes et tiroirs. Les meubles et leurs composants ne doivent pas être utilisés à d'autres fins que celles pour lesquelles ils ont été conçus.
- Assurez-vous que les enfants qui se trouvent autour de vous alors que vous cuisinez se tiennent à bonne distance de la table de cuisson ou du four si vous êtes en train d'utiliser ces électroménagers.
- Assurez-vous que l'ouverture du tiroir de la desserte multifonctionnelle soit bloquée lorsque celui-ci n'est pas utilisé.

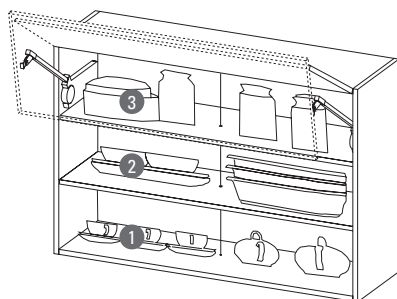
Charge maximale des étagères

Afin d'éviter la déformation des étagères il est important de ne pas les soumettre à une charge excessive. Le poids sur les étagères ne doit pas excéder 50 kg/m^2 .

Ci-dessous vous est donné un exemple de charge maximale autorisée pour une étagère et de charge maximale pour le meuble dans son ensemble. Ces valeurs font référence à des charges uniformément réparties sur la surface et placées avec soin. En aucun cas elles ne tiennent compte d'objets tombant ou étant lâchés d'une certaine hauteur.



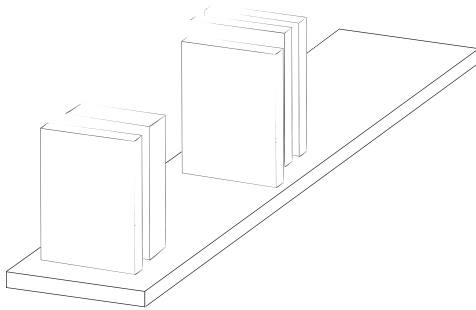
Charge 1 = 18 kg maximum



Charge 1 + Charge 2 + Charge 3 = 75 kg maximum

Charge maximale des étagères

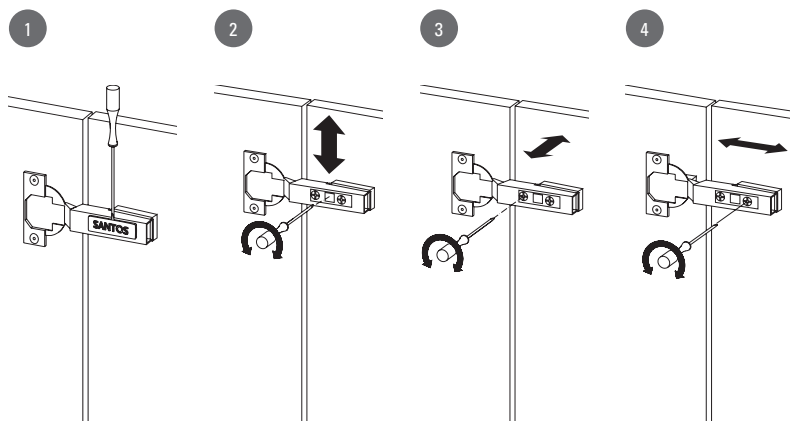
Afin d'éviter la déformation des étagères il est important de ne pas les soumettre à une charge excessive. Le poids sur les étagères ne doit pas excéder 10 kg/m.



Instructions pour l'entretien

Comment réaliser le réglage des charnières d'une porte

- (1) Retrait de l'enjoliveur
- (2) Réglage dans le sens vertical
- (3) Réglage de la proximité ou de la séparation de la façade par rapport au corps du meuble
- (4) Réglage dans le sens horizontal

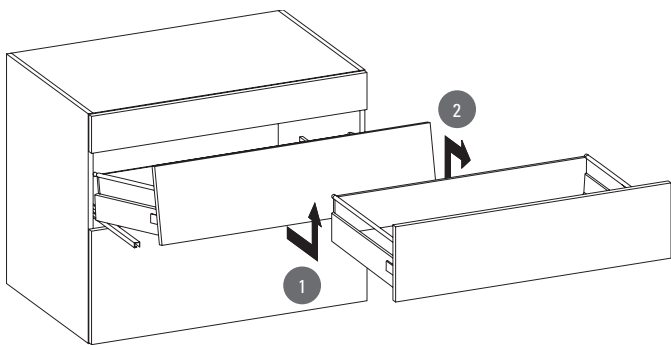


Comment extraire un tiroir

Les tiroirs peuvent être retirés pour faciliter le nettoyage de l'intérieur de meuble.

Après avoir vidé et ouvert totalement le tiroir, soulevez-le (1), puis en le tenant fermement, tirez le vers l'extérieur (2).

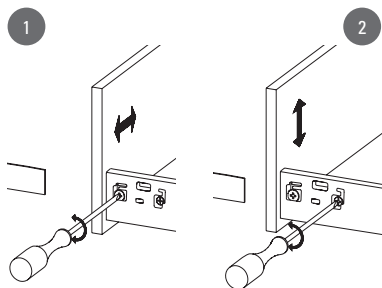
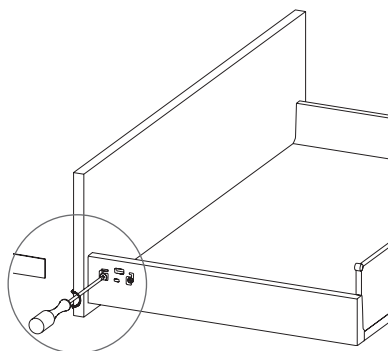
Pour remettre le tiroir en place veuillez suivre les indications précédemment données, en sens inverse cette fois-ci.



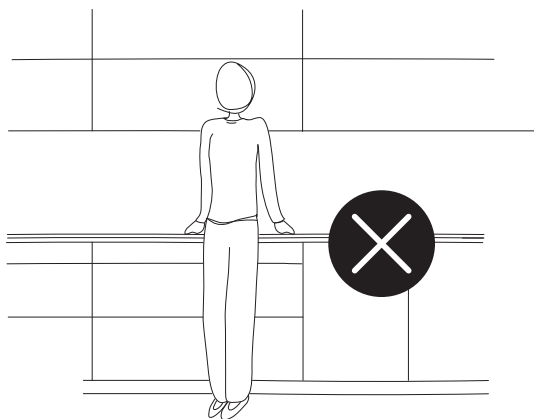
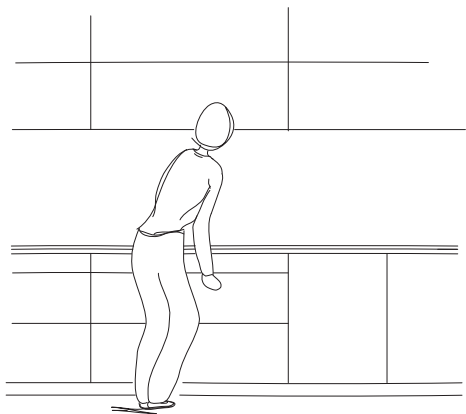
Comment réaliser le réglage de la façade d'un tiroir

Au fil de leur utilisation et du temps, les façades et les tiroirs eux-mêmes peuvent subir des variations par rapport à leur position originale.

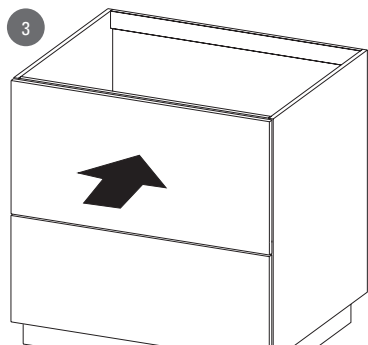
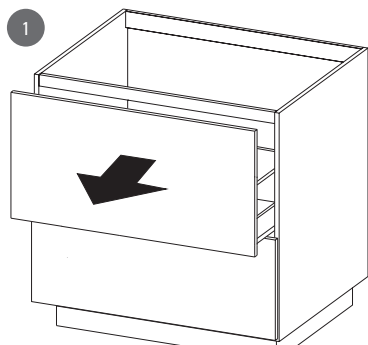
Pour régler la façade horizontalement (1) ou verticalement (2) veuillez suivre les indications portées sur les croquis en tenant compte du sens indiqué par les flèches.



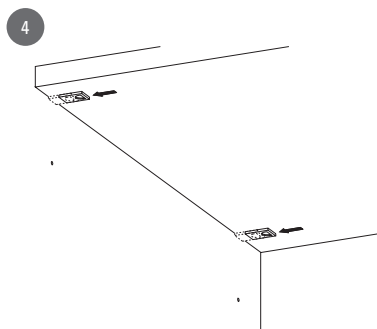
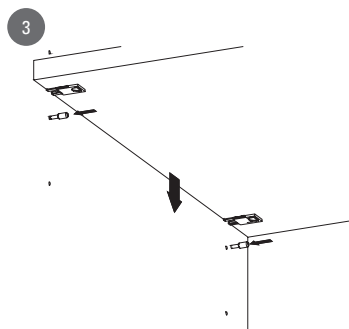
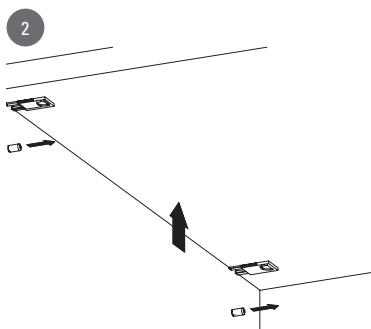
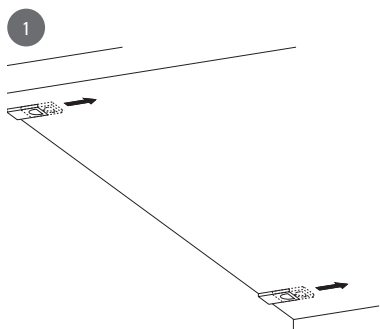
Utilisation de façades avec système d'ouverture mécanique des tiroirs



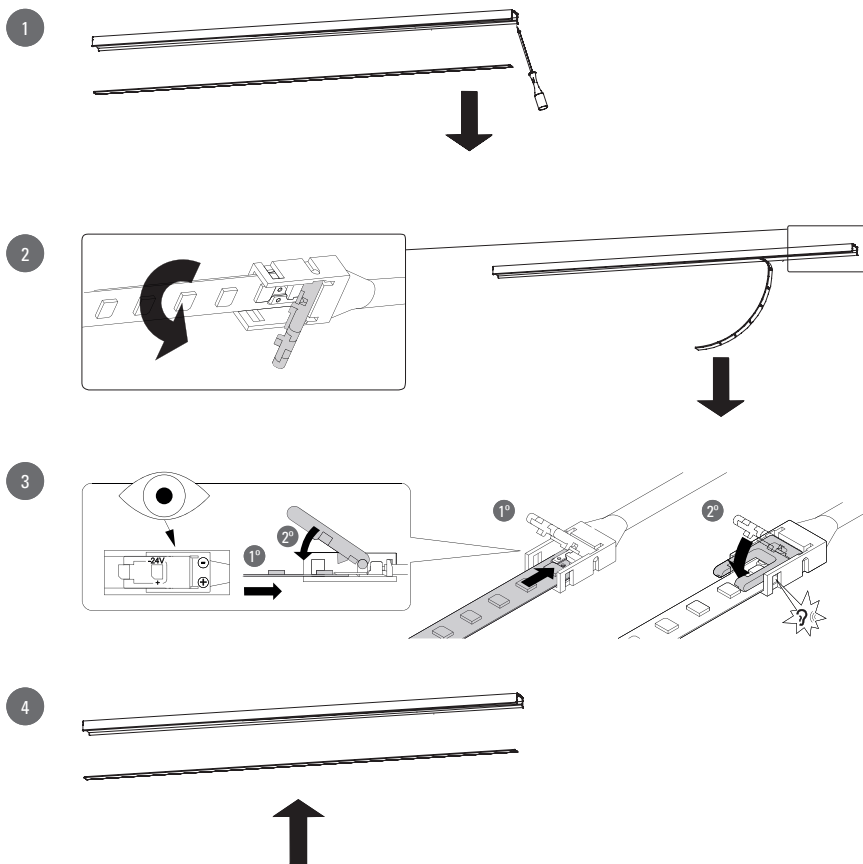
Comment nettoyer les façades avec un système d'ouverture mécanique des tiroirs



Comment varier la position d'une étagère

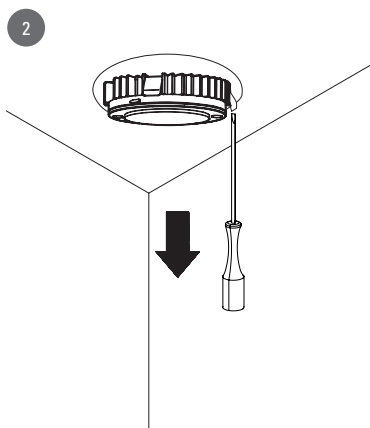
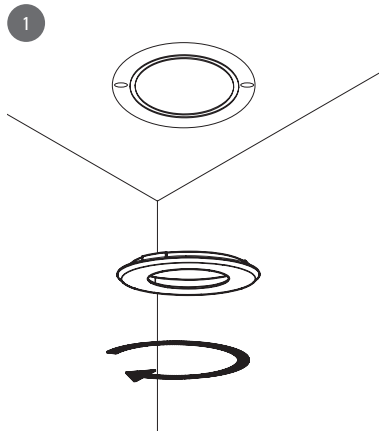


Comment changer une ruban LED du profil d'éclairage

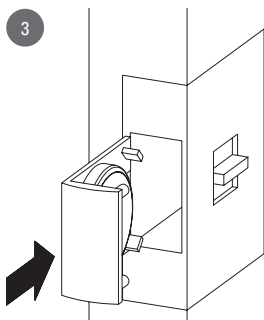
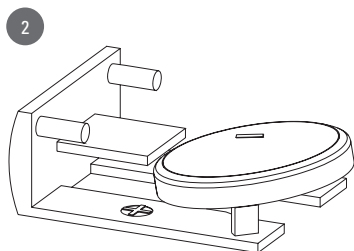
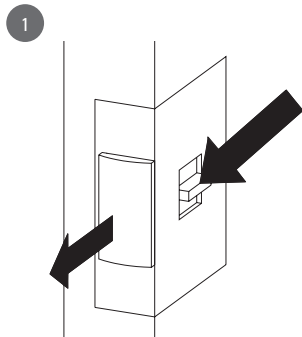


Comment changer une spot LED

Pour retirer l'ampoule LED, tournez la garniture dans le sens inverse des aiguilles d'une montre et retirez l'ampoule à l'aide d'un tournevis. Pour installer la lampe de rechange, faites l'opération inverse.



Comment changer la pile de l'interrupteur du système électrique d'ouverture



Certificat de garantie

Santos Cocina y Baño, S.L.U. entreprise domiciliée à Camporrapado, Boqueixón (A Coruña - Espagne), Code Fiscal B- 15383896, garantit que cette cuisine est conforme aux exigences établies par la norme UNE 56875 V2 portant sur les essais mécaniques, les revêtements de surface et physiques, la norme UNE EN 16122 portant sur les essais de résistance, la durabilité et la stabilité. Ainsi que celles établies par la norme UNE 14749 relatives aux exigences de sécurité.

Tous les matériaux et les composants utilisés pour la fabrication du mobilier de cuisine Santos sont conformes aux conditions générales établies pour ces produits par le Code Alimentaire Espagnol et les dispositions qui le composent conformément à l'arrêté royal n° 841/1985, ainsi que l'exécution du Règlement Technique Sanitaire conformément aux arrêtés royaux n° 866/2008, 1125/82 et 397/90. En ce qui concerne également la compatibilité électromagnétique des équipements électriques et électroniques, ils sont conformes à l'arrêté royal n° 186/2016 et à l'arrêté royal sur la Basse Tension n° 842/2002, le Décret royal 219/2013 portant sur les restriction des substances dangereuses, et le Décret royal 110/2015 portant sur les déchets issus des appareils électriques et électroniques respectivement.

Santos Cocina y Baño, S.L.U. offre une garantie pour ses produits de CINQ ANS à compter de la date d'entrée des produits chez le vendeur/distributeur, on sous-entend par date d'entrée la date de la facture correspondante, relativement à tout défaut de matériels et de fabrication qui affecterait son fonctionnement et son utilisation, exception faite pour les dispositifs et les composants électriques et électroniques qui ont une garantie de trois ans. En ce qui concerne les biens consommables (luminaires, lampes, etc.), la garantie offerte par Santos est de 40 jours à compter de sa date d'entrée.

Dans le cadre de la politique environnementale de Santos, la garantie commerciale sera prolongée d'un an supplémentaire à compter de la fin de la garantie générale, accordant ainsi une garantie de SIX ANS maximum pour les cuisines enregistrées sur le site Internet de Santos <https://santos.es/>. Cet enregistrement pourra être effectué au cours de la première année de garantie. Les conditions et l'étendue de la garantie seront les mêmes que celles définies pour la garantie générale. Seule la durée en est prolongée.

Santos garantit aussi la conformité aux spécifications établies sur les contrats de vente.

La Garantie couvre le remplacement et/ou la réparation gratuite des pièces, composants ou meubles jugés défectueux et non conformes aux spécifications, suite à l'inspection de techniciens de l'entreprise ou de personnel agréé par celle-ci.

Une fois la troisième année passée après l'acquisition de la cuisine, les frais de déplacement et de main-d'œuvre seront à la charge de l'utilisateur final.

Les accessoires, les composants et les pièces détériorés en raison d'usure naturelle sont exempts de la garantie.

Les matériaux subissent un vieillissement dans le temps et l'exposition au soleil entraîne des changements dans le ton. En cas de remplacement ou d'extension de meubles, ces différences de nuances ne peuvent pas faire l'objet d'une réclamation.

Les travaux de réparation ne pourront être réalisés que par du personnel autorisé expressément par Santos et ils seront effectués dans un délai raisonnable et sans inconvénients supplémentaires pour le consommateur.

La réparation et le remplacement du produit suspendra le calcul des délais de Garantie jusqu'à l'entrée du nouveau produit, qui marquera la reprise du délai en cours de la Garantie d'origine du produit remplacé, en tenant compte que le délai minimum de garantie de réparation/remplacement sera de deux ans.

Sans préjudice des droits que l'arrêté royal légal n° 7/2021 du 27 avril, et les normes complémentaires, reconnaît expressément au consommateur et utilisateur, la validité de cette garantie reste subordonnée aux normes suivantes :

- Réaliser un stockage, une manutention et un transport corrects du produit. Toute responsabilité concernant les dommages causés par l'utilisation, le stockage et la manutention inadaptés est expressément exclue de la garantie tout comme le transport qui ne dépend pas de Santos. Tenir compte que le délai minimum de garantie de réparation/remplacement sera de trois ans.
- Effectuer une installation correcte des meubles et des composants, en particulier en ce qui concerne les composants électriques et électroniques. La responsabilité pour des dommages ou des défauts causés par une mauvaise installation incombe à l'entreprise qui a réalisé le montage dans les installations du client/de l'utilisateur.
- Une utilisation, une conservation et un maintien adéquats des meubles en fonction des caractéristiques des différents matériaux utilisés lors de leur fabrication, suivant ce qui est spécifié dans les instructions de ce manuel.

Quel que soit l'incident survenu avec votre cuisine, contactez dans les plus brefs délais votre distributeur. Le consommateur devra informer le vendeur/distributeur de la non-conformité d'une pièce dans un délai de deux mois à compter du moment où il en prend connaissance. Le non-respect de ce délai n'impliquera pas l'annulation de la garantie mais le consommateur sera, malgré tout, responsable des dommages et/ou préjudices imputables à ce retard de communication.

Les catastrophes naturelles (comme les incendies, les inondations, etc.) sont exemptées de la garantie ainsi que les modifications ou utilisations incorrectes du produit ainsi que toute cause non imputable au fabricant.

Cette publication est la propriété exclusive de Santos Cocina y Baño S.L.U., sa reproduction totale ou partielle est formellement interdite et sous la protection de la loi en vigueur.

L'utilisation, la copie, la reproduction ou la vente de cette publication ne pourra avoir lieu qu'avec l'autorisation expresse et écrite du titulaire.

Santos n'est pas responsable des éventuelles erreurs typographiques, chromatiques ou d'impression.

Durant sa validité, Santos se réserve la possibilité d'apporter des changements aux caractéristiques et spécifications techniques de ses produits et dessins, ainsi qu'aux recommandations techniques et dessins présentés dans ce document. Ces modifications, qui répondront aux circonstances du marché le nécessitant ou le conseillant, pourront être réalisées sans préavis et seront portées à la connaissance de l'utilisateur quand cela s'avérera nécessaire ou opportun.

Les versions successives de ce document annulent la validité des précédents. Santos veillera à mettre au plus vite à la disposition de ses usagers les nouvelles éditions à sa page Web : www.santos.es.

En cas de doutes ou de divergence entre les différentes versions idiomatiques de ce document, la version espagnole prévaudra et sera tenue pour la version de référence.

© Santos Cocina y Baño S.L.U.
Camporrado s/n
Boqueixón - A Coruña



